




韧性发展  
同行未来



环境、社会及管治报告  
2022

## 关于本报告

本报告是中信泰富有限公司(以下简称“中信泰富”)的第一本环境、社会和管治(ESG)报告,是公司对可持续发展的承诺。报告展示了公司将ESG融入战略,以及在积极推动可持续发展方面取得的成绩。

本报告涵盖时间从2022年1月1日至2022年12月31日(报告年度)。

## 报告范围

本报告涵盖中信泰富在特钢、房地产开发和运营、能源以及汽车、消费品和保健品分销等业务领域的ESG表现,以及中信泰富代表母公司管理的中信泰富矿业及其运营的中信澳矿项目在ESG方面的表现。本报告阐述了中信泰富在管理环境、社会和管治方面的重要方针、具体措施及进展。本报告披露的数据口径不包括中信泰富矿业。

## 报告框架

作为首份ESG报告,本报告参考全球可持续发展报告标准(GRI标准)和联合国可持续发展目标进行编制,包括利益相关方的包容性、可持续发展背景和重要性,旨在保证报告内容的准确、平衡、清晰,且具有可比性、可靠性、完整性和及时性。未来,我们将加强报告的透明度,进一步增加信息披露的深度和细节。

# 目录

---

董事长致辞	2
关于中信泰富	4
ESG管理方针	8
公司管治	12
环境保护	16
客户和供应链管理	24
员工发展	30
社会责任	36
ESG指标索引	43

# 董事长致辞

世界之变、时代之变和历史之变正以前所未有的方式展开。构建人类命运共同体，推动可持续发展日益成为全球共识。与此同时，环境问题也已成为前所未有的焦点，如何解决环境问题取决于人类的选择，而这一选择将影响几代人的福祉。科学为我们指明了方向，我们都需要从现在开始就采取行动，从我做起，减少碳足迹。

在这百年未有之大变局中，中国是推动全球ESG可持续发展的中坚力量，国家已提出明确的“双碳”目标和部署。而提升ESG表现不单单要依靠政府，企业更是责无旁贷。我们的母公司中信集团于2022年推出了碳达峰碳中和行动白皮书，为助力国家“双碳”目标贡献力量。中信泰富作为中信集团旗下最大的实业子公司，我们紧贴中信集团的目标，积极推动低碳绿色转型，助力集团实现双碳目标。

中信泰富发展30多年来，已逐步形成了一套具有中信泰富特色的理念体系，就是以“精”和“特”的发展理念，打造高韧性企业，实现高质量发展。在大变局中，中信泰富选择与时代同行，积极拥抱ESG理念，在经营中全方位采纳高标准的ESG准则，将有助于增强公司的发展后劲，提高抵御风险的韧性。

今年，中信泰富发布首份ESG报告，展示我们在可持续发展方面的工作。报告披露了公司在ESG方面的措施和表现，让员工、客户、政府和公众等各界人士都能更好地了解我们为社会注入可持续发展活力的贡献。我们希望通过透明和高质量的披露与各界建立起信任，发挥企业公民的影响力。我们坚信ESG报告作为一种有效的工具，可以帮助中信泰富不断梳理和完善ESG战略，推动改进ESG的相关工作。

中信泰富人拥有敢为人先的执著和愚公移山的拼劲。这份精神将引领着管理团队和全体员工共同克服挑战，不断向前，经受住时间的印证和考验。未来，随着ESG工作的不断深化，我们将进一步细化和优化ESG报告披露。中信泰富的每项重要决策都将会把环境、员工、客户和社会的福祉纳入考量。人类是一个命运共同体，我们应该团结一致，共谋发展，造福未来。

感谢大家的支持！



曾晨  
董事长





# 关于中信泰富

中信泰富是一家多元化业务公司，总部位于香港，成立至今已有30多年。公司在特钢、房地产、能源、健康、消费品分销等行业开展业务。中信泰富还代表母公司管理中信泰富矿业及其运营的中信澳矿项目。中信泰富是香港上市公司中信股份(267.HK)的全资子公司。中信股份是中国最大的综合性企业集团之一，由中信集团控股58%。

凭借在中国市场的丰富经验和面向国际的开阔视野，中信泰富积极投资和发展具有长期增长潜力和独特竞争优势的业务。在运营中，我们对标国际最佳实践，致力为母公司及其股东、我们的员工和当地社会创造长期价值。

## 主要数据

2022年收入

港币**1,834**亿元



2022年利润

港币**121**亿元



总资产

港币**2,933**亿元

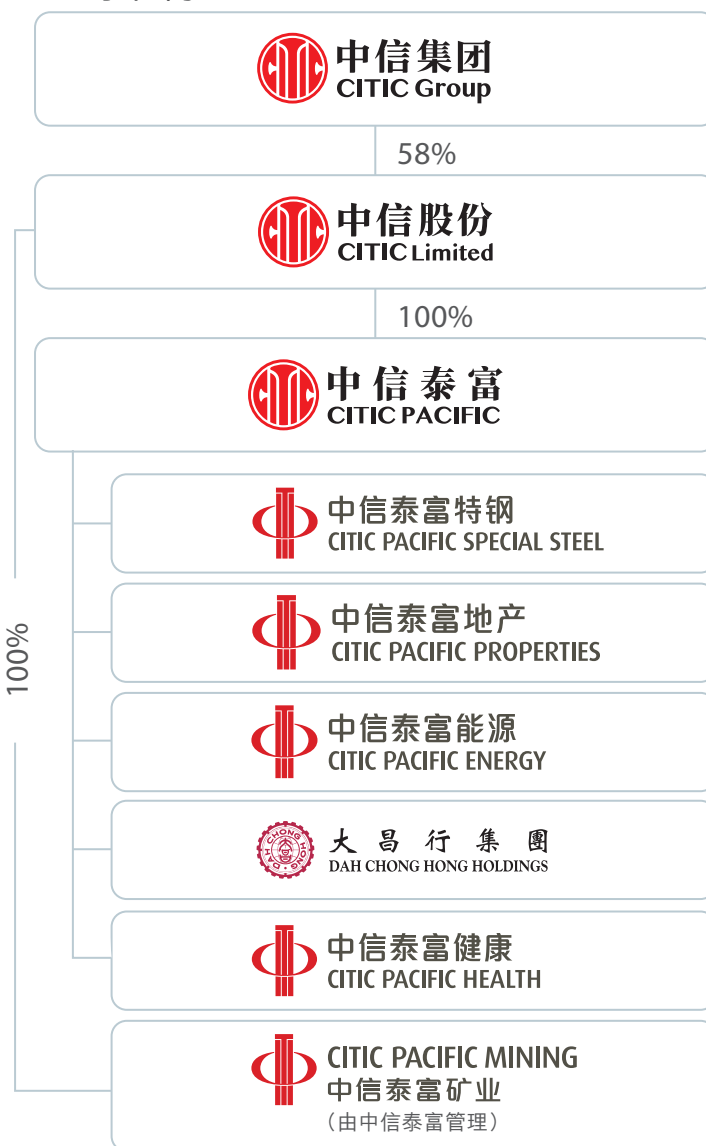


员工人数

**44,000+**



## 公司架构



注：以上数据不包括中信泰富矿业

# 关于中信泰富

## 主要业务

### 中信泰富特钢

中信泰富特钢(000708.SZ)是全球领先的专业化特殊钢材料制造企业，年产能2,000万吨。我们的定制化产品在中国及60多个国家和地区销售，广泛应用于汽车零部件、机械制造、造船、能源和交通等领域。中信泰富特钢对产品质量、研发能力和长期伙伴关系的重视让我们在行业中脱颖而出。



### 中信泰富地产

中信泰富地产业务涵盖地产项目投资、开发、运营和管理等地产全产业链，专注开发城市综合体、商业地产和住宅地产项目。项目主要分布在长三角地区、粤港澳大湾区、长江中游经济带和环渤海经济圈的主要城市。

### 中信泰富能源

中信泰富能源在中国内地投资、运营、管理多家电厂，总装机容量为800万千瓦，并同时拥有煤炭开采、航运、电力销售和供热等业务，形成了完整的产业链。除了传统能源业务，公司还积极开发光伏和风电等新能源业务。



# 关于中信泰富

## 主要业务



### 大昌行

大昌行是一家行业领先的汽车及消费品分销商。大昌行总部位于香港，成立至今已有70多年，服务超过1,000个品牌，业务遍及亚洲13个市场，员工超过16,000人。凭借对亚洲市场、消费者和供应链运营的深入了解，大昌行帮助合作伙伴进行品牌推广与产品分销。

### 中信泰富健康

中信泰富的健康板块包括医疗及养老服务、医疗器械和产品分销、健康产品研发及生产三大业务。在医疗及养老服务方面，我们在浙江和江苏两省经营多家医院，并提供综合养老服务。医疗器械和产品分销业务主要提供药品、医疗器械和耗材等。



### 中信泰富矿业

(由中信泰富管理)



中信泰富矿业是澳大利亚最大的磁铁矿开采项目和加工企业——中信澳矿的开发商和运营商。中信澳矿位于西澳大利亚皮尔巴拉地区，拥有六条生产线，通过选矿把磁铁矿石加工成为高品位磁铁精粉。磁铁精粉可以减少钢铁生产过程中的碳排放，是钢铁生产企业的理想选择。中信澳矿建有完善的配套基础设施，包括燃气发电站、海水淡化厂和专用港口。中信澳矿已投产十多年，员工背景多元，员工人数超过3,000人。

# 关于中信泰富

## 企业价值

经过三十多年的发展，中信泰富已形成一套成熟的价值体系，并作为企业文化的基石，引领我们的日常决策和一言一行。在中信泰富这个大家庭，每个人都在努力工作、学习、成长，更重要的是，大家都认同并践行公司的价值观。



### 愿景

成为具备持久生命力的优秀综合实业平台，在行业中拥有自身的特点和差异化优势，能有序发展和持续增长。



### 使命

为客户、员工、股东创造最大价值及利益。



### 核心价值

诚信、融合、卓越、创新

## 核心发展理念

中信泰富坚持以“精”和“特”的发展理念，打造高韧性企业，实现高质量发展。“精”指要以精匠设计、精良选材、精工制造、精优服务、精细管理打造中信泰富精品。“特”指要以特色化、特制化、特新化走出中信泰富的特别之道。“精”最终要成为被时间印证的考究，“特”是我们要坚持的敢为人先的执著。

在这个理念的引领下，我们要积极发展人才韧性、财务韧性、技术韧性、数字化韧性、品牌韧性和ESG韧性，全方位打造高韧性企业。同时，我们还要始终筑牢风险底线，打造前瞻性的全面风险管理体系，护航中信泰富的高质量发展。



# ESG管理方针

中信泰富作为一家在中国及海外拥有多元化业务的公司，重视以可持续发展理念促进业务发展，为利益相关方创造价值。

中信泰富总部负责制定公司整体的可持续发展战略，旗下各业务则根据行业特性以及各自面临的挑战来制定相应的可持续发展策略和执行路径。总体而言，这些措施不仅能确保我们遵守法规，还能提高效率、促进产品创新、维护市场份额、提升商誉，并帮助我们为绿色社区做出贡献。我们为员工提供必要的技能和知识，努力加强我们的应变能力，使我们的运营面向未来。

## 各业务可持续发展方针

### 中信泰富特钢 钱刚，董事长

作为中国特钢行业的领导者，我们坚持创新驱动，需求导向，利用自身完善的科研体系来实现产品结构的多元化及技术创新的延伸性。我们坚定不移走绿色发展道路，促进减污降碳协同增效，积极打造高端精品、绿色智能、安全高效、开放共享的现代化一流钢铁企业。

### 中信泰富地产 费怡平，副董事长及总裁

我们知道开发和管理的地产项目会对城市和人们的生活方式产生影响。凭借三十多年的专业经验，中信泰富地产秉承“精”和“特”的发展理念，深入城市社区肌理，融汇本地文化特色，坚持创新，在建筑设计中充分融合ESG理念，积极采用绿色建材和节能设计，精耕细作每一个项目，打造精品。

## ESG管理方针

中信泰富能源  
李亚军，总裁

我们坚持“一体两翼”战略，充分发挥电力保障作用，努力提高能源效率，减少对环境的影响；同时致力绿色转型，大力发展更清洁及更可持续的新能源，为经济发展提供动力。

大昌行  
黎汝雄，行政总裁

大昌行是一家领先的汽车及消费品分销商，拥有安全完善的供应链体系。我们通过数字化升级为亚洲客户提供更便利、更优质的产品。我们了解当地社区的需求，与世界领先品牌携手，确保以实惠的价格提供最优质的产品，竭诚将品质融入生活。

中信泰富矿业  
曾晨，董事长

在中信澳矿，我们把低品位磁铁矿经过选矿加工成为高品位的磁铁精粉，可以使钢铁生产企业减少10%的碳排放。中信澳矿为西澳开创了磁铁矿开采与加工这一全新行业。我们在技术、创新和人才方面的大力投资，不但支持了这个新行业的发展，也为当地社区带来了巨大的经济和社会利益。按估算，在中信澳矿的整个生命期内，我们在西澳当地采购商品和服务的金额将超过500亿澳元。我们的生产、运营和基础设施也将提供3,000多个就业岗位。

# ESG管理方针



中信泰富根据公司的经营和发展目标，综合考虑利益相关方的权益、政府政策以及母公司的ESG目标等因素，全面审视公司面临的ESG机遇和风险。中信泰富积极将ESG融入战略规划，由相关团队专门负责制定和实施可持续发展方案和路径，并监测实践的成效。相关团队与公司内部和外部的利益相关方紧密合作，有效推进实施可持续发展方案和路径，确保我们在实现ESG目标方面不断取得进展，为利益相关方创造长期价值，造福社会。

我们定期分析ESG的各项工作，评估进展，寻找短板以制定切实可行的目标。为更好地

了解和满足各相关方的需求，我们通过披露、内部培训、对话和问卷调查等方式，促进与利益相关方的有效沟通。

## 利益相关方调查

中信泰富明白与利益相关方沟通的重要性，并通过多种渠道与利益相关方沟通，了解他们的关切和期望。我们在制定ESG战略、政策和目标时都会考虑内部和外部利益相关方的意见，以加强长期战略的有效性和ESG绩效。



# ESG管理方针



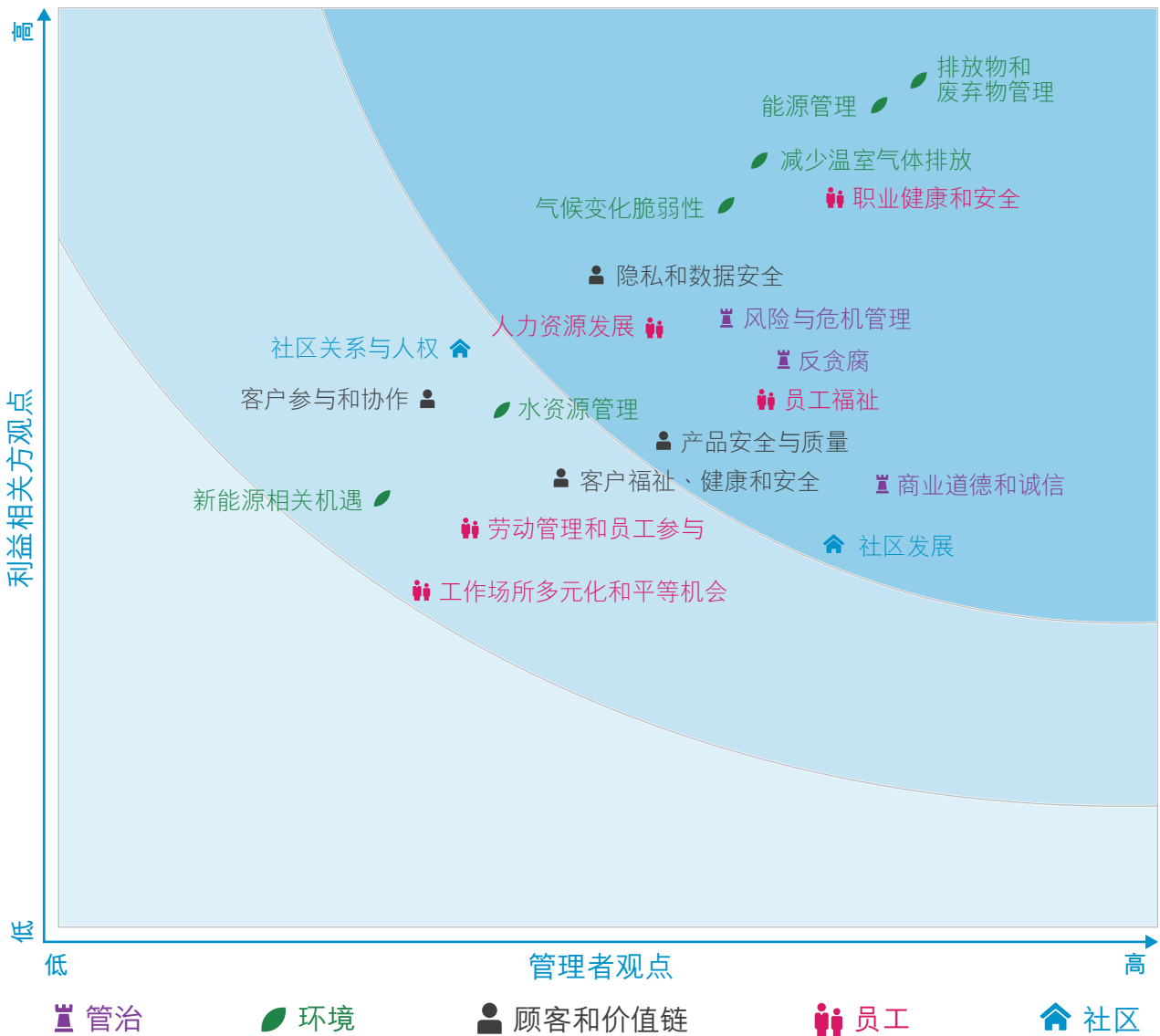
## 重要性评估

公司结合与主要利益相关方的日常沟通，并参考了GRI和联合国可持续发展目标等国际框架制定的基准与要求，识别和选取了多项重点ESG议题，邀请公司员工、重要客户和业务合作伙伴参与了重要性问卷调查，了解这些重点ESG议题对利益相关方的相对重要程度。公司收集了700多名利益相关方的反馈信息和观点，这在帮助公司确定对中信泰

富企业和社区都很重要的议题方面起到了关键性作用。

重要性评估的结果不仅与公司的长期发展和价值共享目标相一致，也显示了我们内部与外部利益相关方的观点是一致的。相关结果在下表中进行了总结，也反映在我们的战略重点及本报告的相关章节中。

中信泰富ESG议题重要性矩阵图



# 公司管治



## 对应联合国可持续发展目标：



中信泰富致力实现高水平的公司管治。中信泰富董事会(董事会)坚持以良好的公司管治来保障利益相关方的权益、提升企业价值和实现长期发展。我们非常重视管理实践、纪律守则、企业政策和规章制度，这些是我们实现良好管治的基础。

我们不时检讨公司管治实践，以确保其符合利益相关方的期望、符合法律和专业标准，并反映本地和国际的最新发展。我们尊重并承诺遵守业务运营所在的每个国家和地区的法律和法规，致力为员工提供安全、积极的工作环境。

## 董事会

董事会负责制定中信泰富的整体战略，为公司的业务活动、政策和计划提供指导方向和批准。董事会在确定公司的使命和价值观，以及培育以业绩为导向、具前瞻性和创新性的企业文化方面，发挥了决定性的作用。董事会还负责确保建立健全有效的风险管理和内部监控系统。

中信泰富董事会的组成相当多元，成员多具有丰富的国际经验以及深厚的产业知识和专业经验，能以更广阔的视野作出更睿智的决策。

董事会决定的事项包括审查业务计划、监督业务表现和主要项目的发展、审批财务报



## 公司管治

表、任命董事和高级管理人员、确定各管理委员会的职权范围以及执行各项企业政策。

董事会定期召开会议，检视中信泰富的战略发展，确保在不断变化的内部和外部环境 下，公司发展始终与企业的使命和战略保持 一致。公司日常业务运营和某些特定职能则 授权由执行委员会和其他向董事会报告的管 理委员会负责。

### 管理委员会

董事会设立了多个管理委员会来履行特定职 能，并为他们提供充足的资源支持其履行职 责。董事会为各管理委员会设定了明确的职 权范围来督导执行各项企业政策，促进公司 可持续发展以及实现负责任的公司管治。

### 执行委员会

执行委员会的成员包括董事长、首席财务 官、各板块的高级管理层以及总部各部门 负责人，包括业务发展部、财务管理部、库 务部、内部审计部、公司秘书和法律部、企 业传讯部和人力资源部。执行委员会定期举 行会议，让高层领导就中信泰富战略发展 方向和业务重点等方面与高管进行讨论交 流，同时也会回顾运营情况，并就资源分 配、融资和商业机会等战略性业务事宜作 出及时决策。

### 投资委员会

投资委员会负责公司的资本配置，针对可 行性、风险和机遇等方面审批中信泰富及 子公司的投资计划，并综合考虑战略价值、 环境影响、社会责任和治理实践等因素， 确保投资符合公司的战略方向和可持续发 展目标。投资委员还负责核批年度经营及 资本预算，以及对投资的全生命周期进行 监督管理。

### 资产负债管理委员会

资产负债管理委员会负责根据资金及财务 风险管理政策，对中信泰富整体及子公司的 财务风险进行监控。资产负债管理委员会 审核及批准公司的融资计划和金融工具， 监督资金管理、现金流状况和对冲政策。 委员会还管理库务及财务风险，并设定与 交易对手、利率、信贷、流动性、货币、 大宗商品、承担和或有负债有关的风险限 额。

### 薪酬委员会

薪酬委员会负责中信泰富总部及子公司的 薪酬、福利、奖金及其他奖励，并根据公 司目标、公司业绩、当地市场惯例和监 管要求等制定薪酬方案。

### 风险管理委员会

风险管理委员会致力于识别、衡量、监控 和制定风险管理的策略。风险管理委员会 向董事会和执行委员会报告中信泰富面 临的风险，并提出风险管控的建议。委员 会还就未来的风险和管理策略提出建议， 以确保中信泰富保持一个稳健有效的风 险管理框架。

# 公司管治

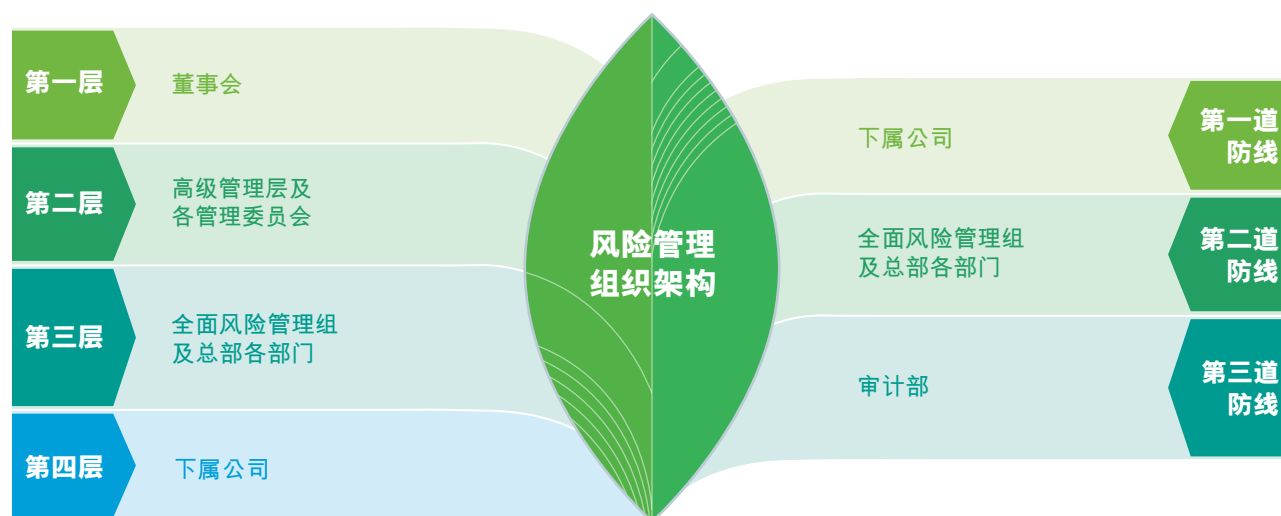
## 风险管理

中信泰富已建立全面的风险管理和内部监控体系，旨在将业务风险降低到可接受的水平，并通过明确的机制和流程，识别、评估、监控和降低业务活动所面对的各类风险。

### 风险管理组织架构

基于公司管治结构，中信泰富形成了以“四个层面”和“三道防线”为基础的风险管理和内部监控组织架构。“四个层面”分别指董事

会、高级管理层及各管理委员会、中信泰富全面风险管理组及总部各部门和下属公司。“三道防线”中下属公司是第一道防线，对其经营管理活动产生的风险及风险处置化解承担第一责任；第二道防线是中信泰富全面风险管理组及总部各部门，负责对各类风险进行集中归口管理；审计部是风险管理的第三道防线，负责对风险管理活动进行监督评价。



### 评估、监督和化解风险

通过将风险管理纳入公司管治和决策流程，中信泰富可以全面检视运营和外部环境的不确定性所带来的风险，并通过收集和分析相关的内部和外部信息，根据公司的风险偏好识别、衡量、监控、化解和报告不同类型的企业风险。

在快速发展和充满变化的商业环境中，我们的业务面临广泛的风险，包括战略风险、金融风险(信贷、利率、外汇、市场价格风

险)、运营风险、法律与合规风险、声誉风险和技术风险等。我们通过定期评估、与利益相关方沟通交流以及参照行业最佳实践等方式来识别风险。我们采用定量和定性的评估方法来衡量风险发生的可能性以及对公司战略、运营、财务状况和声誉的潜在影响，然后采取监控机制和风险化解策略降低这些风险产生的可能性或造成的影响。我们亦有应对风险升级的具体规定，以便能迅速做出决策，并提高透明度。

## 公司管治

随着社会对ESG的日益关注，以及在碳排放、生物多样性、供应链透明度和社区参与等方面越来越多的监管要求，将环境、社会和管治纳入中信泰富的风险管理体系至关重要，否则就有可能导致失去消费者信任、运营中断、财务损失、声誉受损或违反监管规定。中信泰富已充分认识到这一点，并已系统地将环境、社会和管治因素纳入风险管理系统，以加强公司韧性。

中信泰富也积极致力不断改进公司的风险管理和内部监控，加强对关键项目和业务的监督和评估，并充分了解运营和财务状况。我们鼓励及时报告任何潜在风险，并在整个集团内实施有效的控制措施。



### 商业道德与合规

诚信是中信泰富企业文化中的核心价值观之一，是公司取得长期成功的重要基石。我们高度重视诚信道德，积极通过培训和沟通交流来促进实现企业价值观。

#### 员工行为守则

中信泰富的《员工行为守则》提出了明确的职业操守标准，并要求员工在业务活动时严格遵守所有相关法律、法规和纪律。守则也涵盖防止贿赂、欺诈、洗钱、利益冲突、不正

当竞争和知识产权管理等问题。《员工行为守则》展示了中信泰富对诚信道德经营的坚持，也为处理日常运营中可能出现的各种情况提供了明确的指导。

我们定期与董事、高管和员工进行沟通，并为他们提供广泛的培训计划，这是我们承诺诚信道德经营的重要实践，也能使员工深刻理解并遵循应有的道德标准。《员工行为守则》及其相关规章制度会定期更新以确保其与时俱进。

#### 反贪腐政策

我们尊重并严格遵守业务所在国的法律和法规。中信泰富全体员工必须确保公司声誉不受不诚实、不廉洁或贪污腐败行为的影响。中信泰富对贪腐和任何舞弊行为零容忍，这适用于所有员工的职业和个人行为。

#### 举报政策

为保障公司利益，举报机制是中信泰富内部监控和风险管理系统的重要组成部分。《员工行为守则》中的举报政策规定了相关程序，指导公司董事和员工以公平、适当的方式处理公司内部发生的，或涉及公司或其员工的可疑不当行为或违规行为。该政策也防止恶意指控，保护举报人免遭报复。

# 环境保护



对应联合国可持续发展目标：



随着世界不断发展，气候变化、生物多样性减少、自然资源枯竭等风险和挑战也在日益增长，更好地管理环境对于保护地球的未来、应对各种风险和挑战变得越来越重要。中信泰富认识到公司的运营，特别是工业领域的业务会对自然环境造成一定影响。碳排放和温室气体排放、能源、水和自然资源消耗，以及废料的产生，都会逐渐加深对公司财务、监管和声誉方面的影响，进而还可能影响到其他利益相关方以及公司的长期可持续发展。

我们明白必须采取必要措施来缓解、减低和解决业务运营对环境的影响，这是我们的基本职责，也是取得长期成功的关键。在平衡绿色发展和业务增长目标的同时，我们始终将环境风险和机遇纳入战略规划。因此，投资创新技术以减少废弃物的排放、发展可再生能源、采用有效的废弃物和用水管理系统以及保护自然资源和生物多样性，都是公司环境、社会和管治工作的重要内容。

# 环境保护



## 适应气候变化

气候变化是当今世界面临的巨大挑战之一。全球暖化已改变天气形态，威胁水和粮食供应，并影响人类的健康。无论是公共部门还是私营企业都有责任采取紧急行动，向净零碳经济迈进，减缓全球气温上升。

我们的环境、社会和管治战略的一个重要方面是在有效管理实体风险和转型风险的同

时，积极识别和抓住新的机遇。我们正在将应对气候变化的能力建设纳入整体战略，以保护业务的长期发展能力。

经过评估，我们确定了业务经营中一系列与气候相关的风险，并实施了若干减少风险的措施。

风险类型	潜在影响	我们的应对措施
 <b>实体风险</b> <p>由于气候变化的急性或慢性的潜在物理影响，所可能导致的财务影响或业务中断的风险。这包括极端天气事件(如台风、暴雨、洪水等)造成的直接损害，以及气候模式长期变化(如持续极端高温)导致的潜在风险。</p>	<ul style="list-style-type: none"><li>● 供应链和业务运营中断</li><li>● 资产和财产损失</li><li>● 生产力降低或丧失</li><li>● 工作场所中的健康和安全隐患</li><li>● 运营成本增加</li></ul>	<ul style="list-style-type: none"><li>● 制定应对极端天气事件的危机管理计划及保证业务运营连续的计划</li><li>● 成立应急响应小组</li><li>● 评估关键供应商应对气候变化的准备情况</li><li>● 在增量和存量项目和设施中改造/纳入抵御气候变化的设计和保障措施</li></ul>
 <b>转型风险</b> <p>向低碳经济转型过程中相关的财务和业务风险。风险可能源于政策变化、市场供需变化以及技术开发和应用所带来的影响。</p>	<ul style="list-style-type: none"><li>● 由于政策变化导致运营支出增加</li><li>● 采用新技术取代老旧低效系统导致资本支出增加</li><li>● 市场份额被可持续和气候适应型的产品和竞争对手夺走</li></ul>	<ul style="list-style-type: none"><li>● 开发低碳产品和生产工艺</li><li>● 增加对可再生能源及提升改进能效方面的投资</li><li>● 制定碳排放清单</li><li>● 开展绿色活动和培训，提高员工环保意识</li></ul>



# 环境保护



## 应对气候变化

减碳是中信泰富环境战略的核心。作为中信集团的一员，我们和母公司全力支持国家在2060年实现碳中和目标。

2022年，中信集团发布了《碳达峰碳中和行动白皮书》，其中概述了一套健全的碳资产管理体系，并提出了明确的碳减排目标。中信集团整体到2025年，单位产值排放强度将比2020年下降18%；到2060年，中信集团将全面融入绿色低碳循环发展的产业体系和清洁低碳安全高效的能源体系，为国家顺利实现碳中和目标作出积极贡献。

中信泰富是中信集团旗下的资本投资平台，也是最大的实业子公司。我们紧贴集团的“碳中和”路线图，将“双碳”管理深入推进至各业务板块。业务板块根据各自的特点因地制宜地确立了自身的环境责任目标。要实现我们的目标并非易事。特钢、能源和采矿业务的行业特性决定了其碳排放均属于密集水平，除非替代燃料取得突破，否则这些行业很难实现跨越式的碳排放减少。但我们的目标坚定不移，将会积极采取多种措施不断向目标迈进，包括提高能源使用效率、提升新能源使用比例、探索前沿的清洁能源、使用绿色低碳材料等。



## 碳排放和能源管理

在中信泰富，我们致力于减少碳排放和废气排放，为社会提供更健康的环境。

### 碳排放

中信泰富的温室气体排放主要来自于总部及子公司的生产运营场所和办公室运作，其中包括公司拥有或控制的来源所产生的直接温室气体排放(范围一)以及公司消耗所购电力、热力及蒸汽时产生的间接温室气体排放(范围二)。

#### 范围一：

- 自有设备或设施(如锅炉、熔炉或车辆)燃烧化石燃料产生的排放。
- 逸散性排放，如采矿作业或使用空调和制冷设备时的排放。
- 工艺排放，如钢铁生产过程中的化学反应。

#### 范围二：

- 公司设施或运营使用的外购电力所产生的排放。

# 环境保护

## 减碳策略

中信泰富每个业务板块都根据其行业和运营特性制定了碳减排战略，并采取有针对性的措施，减少对传统能源的依赖，增加可再生能源的比例。

<p>特钢</p> 	<ul style="list-style-type: none"><li>● 节能及能效提升</li><li>● 优化用能及流程结构</li><li>● 构建循环经济链</li><li>● 提升绿电比例，应用突破性低碳技术</li></ul>
<p>能源</p> 	<ul style="list-style-type: none"><li>● 传统能源方面，通过技术和设备改造推动低碳转型</li><li>● 清洁能源方面，通过并购和自建持续扩大新能源装机规模</li></ul>
<p>中信澳矿</p> 	<ul style="list-style-type: none"><li>● 成立减碳工作组，研究低排放发电和运输</li><li>● 定期跟踪和监测运营的能源强度</li><li>● 改进生产工艺和引进新设备以节约能源</li></ul>
<p>地产</p> 	<ul style="list-style-type: none"><li>● 根据绿色建筑认标准，采纳绿色创新的建筑设计、技术和材料</li><li>● 监测跟踪碳排放数据，改善能源效率</li><li>● 增加可再生能源使用</li></ul>
<p>大昌行</p> 	<ul style="list-style-type: none"><li>● 在办公场所倡导4R原则——减废、再用、循环、置换</li><li>● 增加使用光伏等可再生能源</li><li>● 安装高效的暖通空调(HVAC)和制冷设备</li><li>● 物流车队使用低排放车辆</li></ul>

## 提升能源效益

随着用电成本上升，提高建筑物及业务运营的能源效益是我们的重要工作之一。报告期内，我们通过技术改造，实现节能降碳和提升能源的使用效益。

中信泰富能源大力推动煤电的节能降碳改造、调峰改造、供热改造的“三改联动”，助力新型电力系统的构建，推动传统能源向清洁低碳转型。旗下的利港电厂一号机组通过对汽轮机等进行改造，煤电机组有效实现降低度电煤耗和二氧化碳排放。

## 环境保护

中信澳矿为各部门设定了明确的节能减排目标，并通过环境管理系统(EMS)管理其整体环境战略，该系统涵盖节能、减排、减少废物和生态保护。在运营方面，中信澳矿投建的联合循环燃气发电厂，在设计中加入余热回收系统，与开放循环发电相比，可减少约33%的碳排放，使其成为西澳州效率最高的发电厂之一。此外，与皮尔巴拉地区典型的挖掘后可直接运输的铁矿石相比，中信澳矿通过选矿工艺生产出的高品位出口产品——普雷斯頓海角磁铁精矿粉，在炼钢时需要的能源更少，因此高炉的碳排放量也更低。研究表明，在矿石从矿坑挖掘出来到高炉的整个过程中，中信澳矿生产的磁铁精粉最多可减少10%的二氧化碳排放量。

中信泰富地产采用可持续建筑设计原则，选择低碳建筑材料和技术，例如使用可回收材料、低能耗材料和环保建筑系统。同时，采用能源效率技术和设备，例如LED照明系统、高效暖通空调系统和节能建筑设计，以减少能源消耗和碳排放。

作为汽车和消费品分销商，大昌行的主要排放来源于其办公室和设施的用电以及运输车队的燃料消耗。为减少用电量，大昌行积极推行“绿色办公室”政策，鼓励节约用电和能源管理。大昌行在总部安装了新的照明和中央空调系统，以提高能效。大昌行物流业务仔细监控其车队的燃油效率，并制定相关政策，要求员工关闭空转的发动机、规划路线

以避免繁忙交通，以及在当地出行时乘坐公共交通工具。公司最近亦对仓库设施进行升级改造，在照明、冷藏和冷冻系统使用了节能设备。

### 新能源的利用

中信泰富在所有业务单位增加可再生能源的使用。我们的目标是大力提高绿能在公司运营总耗电量中的比例。此外，公司持续改造旗下商用物业和办公场所，兴建光伏设施，优化能源结构。

中信泰富特钢积极探索可再生能源应用场景，提升绿电比例。截至2022年底，中信泰富特钢已完成光伏装机90兆瓦，预计年发电量一亿千瓦时，未来其将继续利用沿江沿海优势，打造大型光伏、风电示范项目。值得一提的是，中信泰富特钢也在积极探索突破性低碳技术，目前在大冶特钢开展氢能加热炉试验，探索氢能在钢铁生产过程中的应用场景，如果试验成功，将在全集团推广应用。

中信澳矿正试行在项目区域安装小型光伏发电装置，已在尾矿区建造了18座带锂电池储能的1,600瓦太阳能灯塔，可提供高达47,000流明的24小时照明。此外，还在矿区主门楼安装了太阳能发电系统，每天可为建筑物供电长达18小时，每年可节约约36吨二氧化碳。

## 环境保护

大昌行位于香港元朗的食品及物流中心的屋顶平台第一阶段的太阳能发电系统已于2021年10月完成施工，每年可减少400多吨碳排放。公司也在检视其设施中应用可再生能源技术的其他机会，以降低能源成本。

### 新能源开发运营

中信泰富除了在生产经营中利用清洁能源之外，还将投资发展大型清洁能源发电项目纳入长期战略规划。

中信泰富能源致力于向低碳绿色电力转型，加大建设可再生能源发电设施，并积极探索源网荷储一体化和氢能等新能源前沿技术领域。截至2022年底，中信泰富能源共投运21个分布式光伏项目，累计并网装机容量243兆瓦，目前还有更多项目在筹备中。公司的目标是每年增加600兆瓦的光伏装机容量，到2025年底实现1,800兆瓦的总装机容量。另外，中信泰富能源在内蒙古锡林浩特市1,000兆瓦集中式风电项目正在建设期，后续风电项目也取得阶段性进展。该项目建成后，将为中信泰富能源实现2025年底集中式风电装机容量达到2,800兆瓦的目标做出重大贡献。



### 废气排放管理

中信泰富在工业生产中的废气主要包括二氧化硫(SO<sub>2</sub>)、氮氧化物(NO<sub>x</sub>)以及微粒物质(PM)。为此，我们严守当地的排放监管要求和国际最佳实践，实施严格的废气排放控制措施和清洁技术，为清洁空气和健康环境做出贡献。

中信泰富特钢所有生产设施均配套有齐全的环保设施，相继实施烧结脱硫脱硝技改、焦化脱硫脱硝技改、除尘布袋提标改造、露天料场封闭等重点环保治理工程，各污染源排放指标稳定达标。

中信澳矿采取有效措施控制铁矿石开采、加工和运输过程中的空气和粉尘排放。铁矿石产品和废料通过封闭式输送机和管道分别输送至港口出口和尾矿区。产品堆场会定期喷淋来抑制粉尘。此外，中信澳矿还制定了全面的纤维矿物管理计划，其中包括对项目指定区域的强制性空气质量监测、空气过滤和个人防护设备要求。

# 环境保护



## 固体废物管理

中信泰富的每个板块都制定了详细规程，指导固体废物的生成、分类、储存、转运、回收和处置，以减少产生危害性废弃物和无危害废弃物，确保废弃物得到妥善管理。通过与供应商和利益相关方的合作，我们积极寻找机会，优化资源利用，最大限度地回收材料，实现材料循环的闭环。

### 生产活动中产生的废弃物主要包括：

危害性废弃物	无危害废弃物
<ul style="list-style-type: none"><li>● <b>化学废物</b>：包括各种工业流程中使用的溶剂、油漆和清洁液。</li><li>● <b>重金属</b>：可能来自采矿活动，也可能是金属加工和提炼的副产品。</li><li>● <b>电子废物</b>：从废弃或过时的电子设备中产生的电子废物。</li><li>● <b>炉渣和炉灰</b>：钢铁生产过程中产生的副产品。</li><li>● <b>机油和润滑油</b>：用于机械和车辆。</li><li>● <b>废石</b>：采矿活动产生的尾矿以及含矿物纤维的废石等。</li></ul>	<ul style="list-style-type: none"><li>● <b>纸张</b>：包装材料或办公垃圾。</li><li>● <b>塑料</b>：用于包装、设备或作为生产过程的一部分。</li><li>● <b>食物垃圾</b>：包括员工餐厅的食物垃圾。</li><li>● <b>建筑和拆除垃圾</b>：由房地产开发活动产生。</li><li>● <b>废金属</b>：维修或更换机械或设备产生的废金属。</li><li>● <b>废石</b>：采矿活动产生的不含矿物纤维的废石。</li></ul>

中信澳矿的所有废弃物均按照澳大利亚当地适用的法律法规进行管理。在运营中，我们积极优化提高矿山的剥采率，在选矿阶段努力减少产生尾矿、低品位矿或废料。废石有时会被回收用于建造尾矿坝墙。

中信泰富特钢提升固废资源的综合利用，比如炼钢冶炼渣经破碎、磁选分离后充分提取有用元素再利用；轧钢氧化铁皮、切头、切尾等回用于生产。

中信泰富能源旗下的利港电厂，根据电厂特点研发了生物质耦合炉，与发电锅炉协同处置固体废物，2022年处置固废量525吨。该项目既可以处理掉固体废物，节省外运处置费用，还可以回收利用部分热量。

大昌行遵守严格程序，妥善处理和弃置废料，包括办公室废料、包装材料和车辆维修废料(如润滑油、电池和旧轮胎)。大昌行的电器业务遵守香港废电器电子产品生产者责任计划，妥善回收和处理电器产品。



## 环境保护



### 用水管理

水资源短缺和污染不仅威胁着生态系统，也影响着社区和我们自身的长期可持续发展。中信泰富在水资源管理方面的重点是改善运营，最大限度地减少水资源消耗。通过采用先进技术，我们旨在减少生产过程中的淡水用量，增加可持续水源的使用，加强水循环和再利用系统，并确保废水在排放前得到妥善处理。此外，我们深知对员工和利益相关方进行节约用水的宣传教育以及在公司内部推广节约用水的重要性。我们致力于与业务所在地的社区合作，实施创新解决方案，以促进环境的可持续发展，确保为子孙后代提供清洁的水源。

#### 废水回收和循环利用

在特钢生产过程中，中信泰富特钢的水主要用于设备和产品的冷却、热力供蒸汽、工艺用水等。中信泰富特钢大力推进节水工艺和设备的使用，减少生产用新水消耗量。公司采取“雨污分流、清浊分流”的排水布置，把废水分开收集，由污水处理站处理后回用于生产，实现循环利用，争取逐步实现“废水零排放”。

中信泰富地产在地产开发项目建设中积极采用节水设备和中水系统来减少水的浪费。例如宁波泰富广场收集雨水进行中水循环利用，每年可有效节约清洁水资源约一万立方米。苏州项目也设计了中水回用系统，对雨

水进行收集沉淀，二次使用，直接用于小区绿化灌溉，大大节约用水。

#### 开发新的水资源

中信澳矿主要的用水环节包括把矿石加工成精铁粉以及支持矿石开采和加工的辅助作业。为减少对西澳当地自然形成的地下水和地表水系统的影响，中信澳矿在普雷斯頓港口附近建造了一座采用反渗透膜技术的海水淡化厂，每年可生产510亿升淡水。另外项目中剩余的矿山排水和尾矿倾析水也被重新用于现场抑尘，有效节约用水。

#### 助力打造节水型社会

中信泰富致力提高员工的节水意识，积极采取节水措施。我们在公司内部开展宣传活动和专门的培训，推广节水文化，在鼓励员工日常节约用水的同时，也向他们传授减少水资源浪费的知识和工具，培养员工保护水资源的责任感。

有效的水资源管理不但需要公司自身的努力，也离不开与各方的协作。我们积极与当地社区、水资源管理机构和其他利益相关方合作，共同制定和实施具有影响力的水资源管理计划。通过建立伙伴关系、分享专业知识和汇集资源，我们共同应对水资源挑战，开发创新解决方案，促进可持续的水资源管理。

# 客户和供应链管理



对应联合国可持续发展目标：



无论对企业客户还是对消费者，中信泰富都非常重视客户体验，致力于提供高质量产品和高水平服务，这是公司成功的关键。为了保持竞争力，满足不断变化的市场需求，我们尤其关注客户从购买到售后的全流程体验，不断改进和提升满意度。

我们也审慎选择供应商和合作伙伴，致力于建立起合法合规的可持续发展的供应链，确保我们的价值观和质量标准能够在整体供应链中得到体现和落实。在商业合作中，从供应商选择和原材料采购，到向客户提供产品和服务，我们把可持续发展理念整合融入供应链的管理中。

为保持供应链的质量和风清气正，我们会：

- 实施严格的内部控制和质量管理体系，确保产品的安全性、可靠性和质量
- 投资于研发和设备升级，以降低生产成本，提升产品价值，并确保稳定供应
- 采用可再生能源、低碳材料和能效解决方案，为客户的零排放转型作出贡献
- 评估和改进客户服务、满意度和便利性
- 制定供应商管理政策和程序，为如何选择供应商提供指导
- 与商业伙伴合作，在环境和社会方面建立正面影响，以达到双赢局面
- 提倡诚实劳动、社会责任和客户数据隐私

## 客户和供应链管理



### 质量管理

我们在设计、采购和制造过程中采用严格的质量管理体系来严控产品质量。我们还采用最新的技术和材料，根据高标准来进行严格的测试，以确保产品质量。

我们的子公司已获得许多国际标准化认证，包括ISO 9001质量管理体系、ISO 14001环境管理体系、ISO 22000食品安全管理体系和ISO 45001职业健康与安全管理体系等。

中信泰富特钢获得ISO 9001质量管理体系认证，实践系统化精细化管理。作为行业领先者，中信泰富特钢在2022年参与18项国家和行业标准的修订和起草。在中国钢铁工业协会2022年公布的冶金产品实物质量品牌培育产品名单中，中信泰富特钢的14项产品榜上有名。

中信泰富地产实施了严格的监控流程，确保供应商和承包商的作业流程符合标准，最大程度减少瑕疵或偏差的风险，并确保开发项目质量符合期望。中信泰富地产已实施标准化的第三方检查，建立了完善的开发项目评估指标。项目团队也会定期检查，对房屋安全、土木、机电、装修、门窗以及住房维修管理作专项评估。如果项目合作方保持高水平的工程管理，保证项目整体质量，将会获得相应奖励。地产业务旗下的中信泰富物业

还通过了ISO 9001质量管理体系、ISO 14001环境管理体系和ISO 45001职业健康安全管理体系认证。

大昌行旗下各业务根据运营需求均已实施保障产品质量和安全的供应链机制。其位于香港元朗的食品加工中心已获得ISO 22000和HACCP认证，并建立了全面保障食品质量和安全的制度，通过严格的程序管理和监控，把关食品卫生和供应商等情况，落实质量保障。此外，大昌行物流也获得了ISO 9001质量管理认证，大昌行奥利佳则获得了由香港品质保证局和香港检测和认证局发出的ISO 9001和ISO 13485医疗器械认证。这两家公司都有详细的质量管理体系，能确保产品在仓储、运输和交付过程中万无一失。同时，综合管理体系和实时追踪体系能加强供应链透明度，为客户提供可靠的冷链服务。



### 创新和发展

创新是企业生存和发展的重要动力，可以帮助我们提升产品和服务质量，以推动利润增长，保持市场领先地位和长期竞争力。中信泰富业务多元，我们坚持以客户为中心，深入了解市场需求，积极寻求合作，快速有效应用前沿技术。

## 客户和供应链管理

中信泰富特钢不断推动行业技术创新，在特殊钢生产领域取得显著的科学成就。2022年，我们获得了354项专利和超过107项原创创新专利。公司还获得了6项国际发明专利，证明其在全球范围内的影响力。公司还成立了技术创新委员会，实施激励计划，推进研发项目、专利、新产品开发和市场突破，以及对技术进步和杰出贡献的激励。这些举措加强了公司的技术能力，深化了其技术领先地位，支持其高质量发展。

作为一家城市综合体和精品物业开发运营商，中信泰富地产不仅筑造有形的建筑，更致力于生活方式的营造与引领。我们科学合理地利用历史建筑进行开发和发展，为城市带来人文、自然高度统一的地标建筑。例如，陆家嘴滨江金融城是在历史悠久的上海船厂旧址上进行改造开发。我们运用创新的设计理念，保留船厂的原始结构和建材特征，将其开发成为一个可提供各种活动和展览的现代公共空间。我们还保留了超过10万平方米的面积作为公共空间供市民休闲，并向全球征集艺术作品，打造城市景观雕塑，成为上海大规模的城市公共艺术中心之一。2021年，该项目的船厂1862部分被国家工业和信息化部列入国家工业遗产名录。



### 供应链管理

我们在采购流程和与商业伙伴的合作中积极践行公司理念和承诺。中信泰富及所有子公司都有一套成熟的采购政策用以管理供应链各个环节，包括供应商和商业伙伴的选择指南和筛选流程，以防止贿赂、欺诈、虐待和童工等非法和不道德行为发生。这些措施可以维护我们各环节供应链活动的道德标准，避免与供应商存在利益冲突或卷入非法活动。

我们积极与供应商和商业伙伴合作，创造价值效应，并致力对环境和社会产生正面影响。

我们通过以下方式落实该目标：

- 遵守供应商选择流程，优先考虑员工福利、公平劳动和社区发展的因素
- 增加从本地供应商或中小型企业采购，支持当地社区的经济和社会发展
- 鼓励供应商和商业伙伴投资于绿色可持续发展的项目



## 客户和供应链管理

子公司根据其业务特性和需求，采取有针对性的供应链采购流程。例如，中信泰富特钢采用一套全面的供应商管理系统，确保所有外包原材料和服务合法合规，并完全符合我们的标准。2022年，中信泰富特钢新增大宗原材料供应商60家，淘汰18家，未来还会持续评估供应商的表现和能力。



大昌行积极倡导向获得ISO 14001认证及拥有良好环保政策且合法合规经营的供应商进行采购。我们通过实地考察和文件审查，对供应商的商业道德、环境管理和劳动用工进行深入评估，不达标的供应商将会被淘汰，而下一年会再进行重新评估。



### 供应链安全

安全可靠的供应链对制造业和零售业的客户都非常重要。制造商需要稳定的原材料供应，而消费者则依赖于持续稳定的食品、医疗用品和家庭必需品供应。供应链任何环节的中断都可能导致生产延迟、物资短缺，甚至对生活和健康产生影响。

我们对确保供应链安全所采取的方式包括：

#### 供货商多样性

- 根据质量、可靠性和成本等因素评估供货商
- 与多个供货商建立关系，建立可靠且多样化的供应链

#### 提升供应链透明度

- 运用软件实时追踪物流和库存
- 监察供应链的绩效指标，以识别潜在的供应链中断风险
- 针对潜在的供应链中断风险制定应急计划

#### 谨慎的库存管理

- 使用数据分析来预判趋势，以确立适当的安全库存水平
- 增设库存管理软件
- 运用新兴技术如区块链等来提高供应链的可见性和透明度



## 客户和供应链管理

作为领先的食物和消费品分销商，大昌行为13个亚洲经济体的数百万人提供产品和服务。我们不仅为客户提供多种选择和可靠品质，同时也确保家庭必需品和重要物资的供应充足且价格合理。在香港，大昌行是最早获得许可的大米进口商之一，保障基础物资的顺畅供应。如今大昌行进口和分销各个品类数百个知名品牌的产品，而我们服务社会的核心使命一直不变。

大昌行奥利佳的医疗保健分销业务一直与医院和卫生部门积极合作，确保药品和医疗设备安全可靠地送达目的地。大昌行奥利佳在将复必泰及科兴新冠疫苗引入香港和澳门的过程中发挥了重要作用。作为复必泰疫苗在香港地区的独家分销商，2021年和2022年我们共交付了超过1,700万剂复必泰疫苗，而该疫苗在储存和运输过程中需要采用超低温冷链技术。

新冠疫情期间，大昌行充分发挥其运营优势，在对抗疫情中发挥了重要作用，保障了食品、药品和生活必需品的稳定供应。在香港机场，大昌行旗下的大昌－港龙机场地勤设备服务有限公司调动了自身资源，为进港货物提供持续的物流支持，包括提供地勤设备、集装箱设备和航空系统支持等，维持全面运营，最大程度地降低了疫情对供应链的影响。物流团队不辞辛劳，确保进口和交付服务基本不间断。汽车租赁团队则为八个政府部门提供运输车辆，协助货物运输和人员接送服务，还为机场限制区域内的检测机构提供24小时运输服务。



### 客户服务

我们致力以客户为中心，以客户需求为优先来提供优质的产品和服务，通过倾听客户反馈来持续改进产品和服务。子公司都已制定了保护客户的相关政策，包括建立电话服务中心、客户反馈机制以及与重要客户的定期沟通等，以确保客户的需求能够得到满足。

客户服务的流程和管理包括：

- 售后服务管理
- 投诉处理机制
- 客户满意度评估系统
- 服务人员培训
- 危机处理机制与流程

为了提高客户满意度和忠诚度，中信泰富特钢已建立了专门的客户服务中心，负责处理售前、售中和售后服务。该客户服务中心跟踪和评估客户满意度，确保相关团队能够及时有效地解决客户需求。通过分析客户反馈，公司识别问题，并实施技术、生产和服务改进，并取得“售后服务、品牌”双五星认证。

中信泰富地产的物业管理业务专注收集和跟进住户的反馈和关注点，明确定义了工作流程、响应时间、升级程序以及指定的角色和责任。住户的反馈会立即分配给负责处理问题的相应个人或团队，而相关服务团队会及时跟进调查，并在指定的时间内提供回应。该流程使我们能够持续监控和改进反馈机制，更好地服务我们的客户。

## 客户和供应链管理

大昌行总部设有客户服务中心，拥有超过40名员工，负责处理与汽车、食品、电器和医疗保健业务相关的客户查询。这些经过良好培训的专业人员能够回答客户问题并及时解决问题，同时记录宝贵的客户意见进行后续改进。公司设定了一些关键绩效指标，以确保提供一流的客户服务，包括响应率、回电时间、客户满意度以及首次通话成功解决问题的比率等指标。



### 保护客户隐私

作为中信的一员，我们遵守集团贯彻的个人数据保护政策，确保所有客户数据在合法合规的框架下被安全管理，包括收集、保留、处理、披露和使用。我们尊重第三方隐私，并对业务经营中取得的个人信息保密。根据我们的政策规定，个人信息的收集范围必须是合法、合理和适当的；另一方必须充分了解收集个人信息的目的、原因、方法和使用范围。

# 员工发展



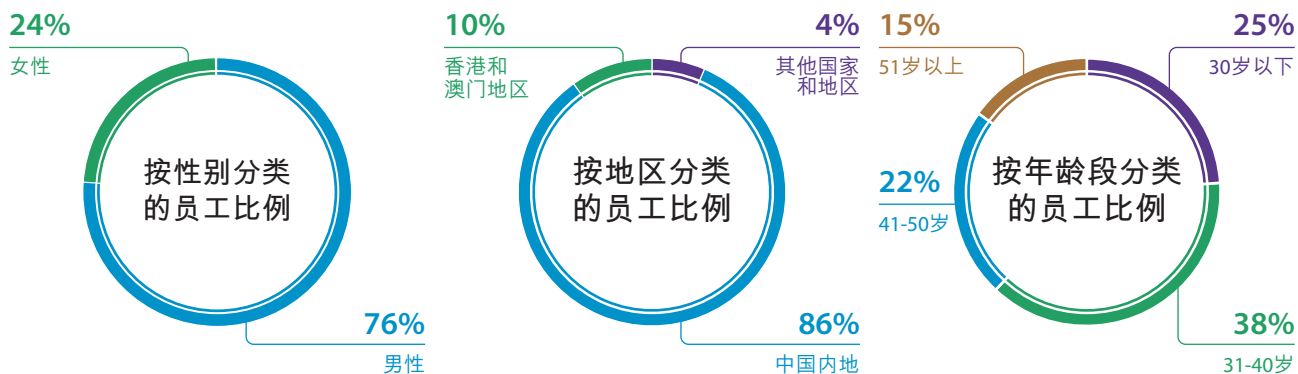
对应联合国可持续发展目标：



中信泰富致力培养一支技术精湛、多元化和充满活力的员工队伍。公司一直非常重视员工健康安全、人才管理、多元化和平等机会，这些也是我们对员工的坚定承诺。在全面实施各项计划之后，我们成功搭建了一个重视每位员工的独特优势和意见，支持培育员工成长的平台。通过绩效薪酬体系和全面的员工发展计划，我们增强了员工的能力，使他们能够在企业和社会中创造积极影响。

## 多元化与平等机会原则

中信泰富认为，员工背景、观点和经验的多元化是创新和成功的推动力。我们致力于提供平等的机会，让每一位员工都能发挥自身价值，贡献自己独特的才能和观点。



注：以上数据不包括中信泰富矿业

## 员工发展

除了任人唯贤的人才管理和促进包容性的教育之外，我们还实施了各种政策和措施来倡导平等的工作环境，防止出现任何形式的歧视、偏袒或骚扰。中信泰富为所有人提供平等机会，通过透明的绩效考核和评估，促进公平薪酬，防止性别和族裔歧视。

我们重视与员工的沟通，积极聆听他们的声音并积极改善相关工作。公司通过员工调研、职工大会和投诉等不同方式，为员工提供发声途径，营造信任、透明的企业氛围，让员工感受到被倾听、被重视，打造企业凝聚力。

### 人才管理

中信泰富重视人才管理，努力吸引和留住人才，这对保持公司竞争力、提高生产力、推动创新和促进长期发展有着至关重要的作用。

我们遵守相关雇佣的法律法规，并通过透明的招聘流程、健全的评估体系、适当的表彰以及具有竞争力的薪酬与福利待遇，努力为员工提供公平的工作环境。

### 人才招聘

我们注重机会平等和多元化，公开披露工作机会，并通过猎头、社会招聘和人才推荐等多种渠道，物色合适的候选人。招聘流程包

括笔试、面试和评估，旨在根据候选人的核心竞争力、专业技能和管理能力，结合岗位要求对其进行评估。

公司严格禁止雇用童工和强迫劳动。在报告期内，公司没有任何雇佣方面的违规违法事件发生。

人才是企业的宝贵财富，我们将员工流失率视作为人力资源的一项重要评估。员工离职时，我们会通过访谈和问卷等形式了解离职原因，从而有针对性地不断优化人才管理成效。

### 薪酬福利

中信泰富以透明、公平的方式来奖励激励员工。公司有明确的绩效考核管理流程，同时为员工提供必要的支持和资源，帮助他们在各自的岗位上发挥所长。中信泰富为员工提供与其所处岗位的挑战性和复杂性相适配的具有竞争力的薪酬福利。为确保内部公平和市场竞争力，我们每年都会参考市场上同类职位的薪酬水平，对薪酬福利进行审核。

# 员工发展

## 培训发展

为了支持员工的职业发展，使他们能够充分发挥潜能，我们针对员工的具体需求和职业目标，提供一系列培训计划。这些计划侧重于提高技术技能、培养领导能力和推广可持续发展知识。

2022年，中信泰富总部共举办了168个培训项目，共有150,024人次参加。我们还支持员工考取与其岗位相关的专业资格和认证。我们通过绩效考核和定期反馈机制，促进员工根据个人成就和公司战略需求择优晋升。

### 中信泰富总部的培训情况



### “未来商业领导培训生”计划

中信泰富的人力资源愿景是：“通过与业务伙伴高效合作，打造一支专业并支持企业持续发展的人才队伍。”为实现这一愿景，加强人才储备，公司于2020年推出了“未来商业领导培训生”计划(CITIC Pacific Future Business Leader Trainee Programme, FBLT计划)，迄今已成功推行两届，专注于通过多业务、跨部门的共育共享培养未来的管理人才。



该计划为期五年，致力于在多元化企业环境下打造复合型人才，为培训生提供系统性和具针对性的培训，安排基层磨练和轮岗机会，拓宽视野、培养领导力，助力公司长期业务发展。



该计划在《Human Resources Online》举办的“人力资源卓越大奖2022”中荣获“初期职业发展卓越大奖(Excellence in Early Career Development)铜奖”，表彰中信泰富在人才培养方面的创新举措和卓越成果。



## 员工发展

### 员工身心健康

员工是中信泰富最宝贵的财富，公司始终将员工的健康、安全和福祉放在首位。我们关爱员工，积极探索以多元创新的方式提升员工的幸福指数。

#### 安全管理

中信泰富各业务根据国家安全生产法或所在地的相关法律法规，建设了完善的职业健康和安全管理体系统。该体系涵盖了详细健全的政策和程序来保障员工安全，覆盖领域包括：安全风险识别、安全风险评估、应急响应行动和日常安全培训。我们时刻强调安全管理，不断提高员工的安全意识和责任感。

我们持续检视健康和安全管理措施的落实情况，

以确保其有效落地。我们定期进行检视、复盘、模拟和演练，以降低潜在安全风险，并不断改进。这些演习由内部团队和外部专家共同完成，以高标准严要求进行，并确保相关行动符合法律法规。

我们制定了明确的健康安全目标，致力于实现无工伤工作环境。一旦发生工伤事故，我们会立即提供医疗支援，并会针对事故展开全面调查，确定事故成因，找出安全漏洞，并及时补救漏洞，改进安全措施。我们从事事故中吸取教训，不断提升安全绩效，并在组织内部建立安全预防意识和事故问责机制。2022年，公司没有发生任何与安全生产相关的重大违规事件。



#### 事故防范

- ✓ 多项安全制度及流程
- ✓ 安全生产培训
- ✓ 定期排查安全隐患
- ✓ 定期设备检修和升级
- ✓ 模拟应急演练



#### 事故应对

- ✓ 应急措施手册
- ✓ 现场提供紧急医疗和救援设备
- ✓ 紧急医疗支援
- ✓ 事故调查
- ✓ 问责机制
- ✓ 改进安全管理和流程

## 员工发展

### 员工健康和员工活动

员工的身体、情绪和心理健康对于营造富有成效和充满关爱的工作环境至关重要。我们通过健身活动、园艺耕种、各类工作坊和心理健康服务等计划支持员工，营造开放、协作的工作氛围。



同事们在位于中信大厦的“乐耕种”农庄内，悉心照料农作物。



在“乐耕种”课堂上，同事们认真聆听导师讲解有关有机耕种的知识。



在“乐耕种”空气草盆景工作坊中，同事们认识了碳排放、碳中和、可持续发展等环保概念，并制作中信泰富VMV为主题的空气草盆景，绿化办公室。

## 员工发展



瑜伽轮运动班



HIIT运动班

为支持员工的身体健康，大昌行全年举办了多个不同主题的活动，包括脊柱保健、眼睛保健和心理健康。“大昌行脊柱保健日”由注册脊医讲解脊柱疾病的预防和有效管理、自我评估以及脊柱疾病的常见症状。现场还提供了脊柱检查、姿势分析和评估。在眼部保健研讨会上，员工学习了眼部健康的知识，也学到了眼部保健的实用技巧。在新冠疫情期间，公司也组织了多项活动供员工在线参与，支持他们的身心健康，包括八段锦锻练工作坊、身体伸展和保健课程、新冠康复中医讲座，以及由香港家庭福利会主办的心理健康研讨会。

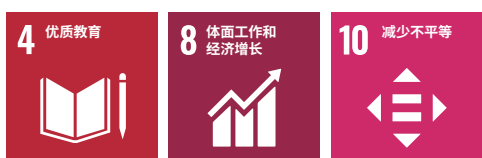




# 社会责任



对应联合国可持续发展目标：



中信泰富积极融入业务所在当地社区，致力于为社区的健康繁荣做出贡献，实现与当地社区共同发展。

我们把社区共融的原则融入公司业务发展中。我们以负责的态度践行环保理念，倡导资源循环，减少碳足迹，以创造一个绿色、健康和安全的社区环境。在日常运营中，我们在不同的业务领域，致力创建幸福活力社群，实现共同繁荣和发展。

除了业务运营中与社区保持紧密联系，我们还投入时间、资源和资金，培育社区发展。我们与业务所在地的许多非政府组织建立了持久的合作伙伴关系，协力促进教育、支持弱势群体和少数族裔以及助力当地小微经济发展。我们还积极组织员工开展义工活动和捐款，强化我们对所处社区的社会责任感，为当地长期可持续发展做出贡献。

## 工作重点



促进教育事业



帮助弱势群体  
和少数群体



支持小微经济发展



保护环境

## 社会责任

### 促进教育

我们积极创造在教育和技能培训方面的平等机会，帮助年轻人和有需要的人获得知识、技能和资源，协助他们实现个人价值的提升。

2022年，我们与学术机构和非政府组织合作，帮扶困难学生和青年群体。我们还与学术机构一起就商业应用和绿色技术相关课题开展研发。

中信泰富特钢开展帮困助学工作，为有需要的学生提供教科书和现金捐助等必要资源，使这些学生能够追求自己的梦想，为所在社区的可持续发展做出贡献。2022年秋季，还通过“金秋助学”行动为19位家庭经济困难的学生提供优质教育，实现他们的“求学梦”。



2022年，中信泰富特钢积极与中国的研究机构 and 大学建立合作伙伴关系，实现校企联动，旨在新材料和新技术方面实现突破创新。例如，我们参与了清华大学的论坛，围绕新材料、新产品和新工艺组织研发合作进行面对面交流；我们还与中南大学联合研发氧化球团制备新工艺，助力公司生产效能再上新台阶，为同行业工艺开辟新思路。

中信澳矿参与一项当地的教育试点项目，将采矿知识带进校园，向小学生介绍采矿技术和采矿职业。作为该教育试点项目的参与者之一，我们与其他皮尔巴拉地区的矿业公司合作，为课堂上使用的视频内容提供主持人。学生们可以了解自主采矿设备、无人机、机器人和其他新兴技术。在西澳州教育部的支持下，该计划目前正在全州推广。





## 社会责任

大昌行与香港青少年发展企业联盟(CDIA)合作，为来自低收入家庭的青少年(主要包括单亲家庭、新来港定居人士、少数族裔或受香港综援计划资助的人士)举办了一系列职业体验工作坊。参与活动的青少年有机会体验职场文化，接触各行各业，丰富个人发展和职业规划。



## 中信泰富青年计划



中信泰富青年计划为青年人提供为期4至6周的实习和学习计划。本计划借助中信泰富的独特优势，让青年人加深了解在港中资企业的发展趋势，以及公司的多元业务及文化，协助他们订立未来的职业发展方向。



## 社会责任



### 支持弱势群体和少数族裔

中信泰富致力与社会齐心协力，共创公平。通过资金、资源和人力的投入，我们与业务所在地社区携手共同维护和创造公平环境，促进社区发展。



中信泰富义工队在“新春送暖长者家居大扫除”义工活动中，为长者进行家居大扫除，让他们可在一个舒适的家居环境中欢度春节。



在“童”游LEGOLAND义工活动中，中信泰富总部及在港子公司的义工们带领一班有特殊教育需要(SEN)的小朋友到香港乐高®探索中心，寓学习于游戏，启发创意思维，互动增强社交技巧。





## 社会责任

大昌行持续为香港有需要人士捐赠物资，并提供义工服务。2022年端午节期间，大昌行义工队和香港房屋协会议工队的近60名义工到房屋协会下属的屋村探访长者，向超过1,300户长者派发大昌行关怀礼包，包括面条、饼乾及口罩等。大昌行义工队还参与了“中信关爱服务进社区”活动，探访香港石硤尾的居民，为40多户家庭送去了生活必需品，其中包括独居老人和困难家庭。



中信澳矿在原住民的教育、体育活动、野生动物保护、多元文化共融和本土艺术等领域提供积极支持。中信澳矿与Clontarf Karratha学校建立长期合作。该学校通过提供额外的体育活动项目，增进原住民青少年的参与度，以提高整体教育成效。中信澳矿每年会多次接待该校学生参观矿区设施，了解项目中不同的职业分工和就业途径。参观活动的一大亮点是安排学生和员工之间举行年度篮球赛。这些举措都体现了中信澳矿积极履行对原住民的社区责任义务。



## 社会责任



### 支持本地小微经济

为了增强社区发展的韧性，我们支持和投资本地企业发展，向中小型企业采购，并向本地企业捐款，倡导绿色和可持续的商业行为。

在中国内地，我们配合国家政策，积极支持中小企业发展。在香港，我们积极支持各种社区倡议、赞助和活动。

虽然大部分业务是工业，但我们仍致力于支持小型农场发展，定点帮扶农“特”“优”产品。2022年，中信泰富特钢购买云南省红河州元阳县咸鸭蛋116万多元，云南省红河州蒙自市石榴340万元。中信泰富能源从中信集团定点帮扶县采购农产品88万元。

大昌行与云南省政府、国内企业开展合作，为当地提供培训课程和论坛，以提高本地小型农业企业的专业度。公司为他们提供必要的工具和知识，帮助他们提升农产品质量和品牌。我们还促进不同产业部门之间的合作，以创建一个更强大的商业生态系统。

中信澳矿设立社区援助基金(CCSF)，积极履行社区责任义务。CCSF基金的资金来自于中信澳矿现场的可回收容器回收项目，基金每年开放两轮申请，申请获批的单个项目可获得最高5,000澳元资助。



### 保护环境

保护环境也是我们贡献社区的重要工作。2022年，我们的义工队开展了植树造林、清洁海滩等一系列保护环境的义工活动。

大昌行与香港本地环保团体“香港绿色希望”合作，组织员工及其家属参与清洁海滩的义务工作，以减少香港海岸线的废物。大昌行义工队与家属还参与了“香港绿色希望”组织的将军澳小夏威夷径山坡清洁活动，成功清理超过50公斤垃圾。

中信泰富香港地产业务参与“环境及生态局”及“香港环境保护协会”主办的圣诞树及桃花回收计划。两项行动回收木材及花泥等园林资源，进行循环再用制成有机肥料，减低砍伐新树木作原材料需求及减少跨境运输，其效益换算共减少碳排放400公斤。

## 社会责任

除了子公司获得的众多荣誉外，中信泰富荣获香港公益金的“公益卓越奖”及“荣誉奖”。公司还连续7年获香港社会服务联会颁发“商界展关怀”标志。



香港公益金颁发的“荣誉奖”及“公益卓越奖”

香港社会服务联会颁赠“商界展关怀”标志



# ESG指标索引

GRI标准指标	披露项	本报告章节	对应联合国可持续发展目标
一般披露			
GRI 2： 一般披露 2021	2-1	组织详细情况	关于中信泰富
	2-2	纳入组织可持续报告的实体	关于本报告 关于中信泰富
	2-3	报告期、报告频率和联系人	关于本报告
	2-4	信息重述	本报告为本公司发布的首份ESG报告，此项不适用
	2-5	外部鉴证	暂未获得，将适时考虑开展
	2-6	活动、价值链和其他业务关系	关于中信泰富 客户和供应链管理——供应链管理
	2-7	员工	员工发展——人才管理
	2-9	管治架构和组成	公司管治——董事会
	2-11	最高治理机构的主席	公司管治——董事会
	2-12	在管理影响方面，最高管治机构的监督作用	公司管治——董事会
	2-13	为管理影响的责任授权	公司管治——董事会 公司管治——风险管理 环境保护

## ESG指标索引

GRI标准指标		披露项	本报告章节	对应联合国可持续发展目标
	2-14	最高治理机构在可持续发展报告中的作用	公司管治——董事会	
	2-15	利益冲突	公司管治——员工行为守则 客户和供应链管理——供应链管理	
	2-16	重要关切问题的沟通	公司管治——风险管理	
	2-17	最高管治机构的共同知识	公司管治——董事会	
	2-18	对最高管治机构的绩效评估	公司管治——董事会	
	2-19	薪酬政策	员工发展——人才管理	
	2-20	确定薪酬的程序	员工发展——人才管理	
	2-22	关于可持续发展战略的声明	董事长致辞 ESG管理方针	
	2-23	政策承诺	公司管治——员工行为守则	
	2-24	融合政策承诺	公司管治——员工行为守则	
	2-25	补救负面影响的程序	公司管治——风险管理 环境保护	
	2-26	寻求建议和提出关切的机制	公司管治——风险管理 公司管治——员工行为守则	
	2-27	遵守法律法规	公司管治——员工行为守则	
	2-29	利益相关者参与的方法	ESG管理方针	

# ESG指标索引

GRI标准指标		披露项	本报告章节	对应联合国可持续发展目标
实质性议题				
GRI 3： 实质性议题 2021	3-1	确定实质性议题的过程	ESG管理方针	
	3-2	实质性议题清单	ESG管理方针	
GRI 205：反腐败2016				
GRI 205： 反腐败2016	3-3	实质性议题的管理	ESG管理方针 公司管治——员工行为守则	 <p>16 和平、正义与强大机构</p>
	205-1	已进行腐败风险评估的运营点	公司管治——风险管理	
	205-2	反腐败政策和程序的传达及培训	公司管治——员工行为守则	
GRI 302：能源2016				
GRI 302： 能源2016	3-3	实质性议题的管理	ESG管理方针 环境保护——碳排放和能源管理	 <p>7 经济适用的清洁能源</p>
	302-1	组织内部的能源消耗量	环境保护——碳排放和能源管理	
	302-4	降低能源消耗量	环境保护——碳排放和能源管理	 <p>12 负责任消费和生产</p>
	302-5	降低产品和服务的能源需求量	环境保护——碳排放和能源管理	
				 <p>13 气候行动</p>

# ESG指标索引

GRI标准指标		披露项	本报告章节	对应联合国可持续发展目标
GRI 303：水资源和污水2018				
GRI 303： 水资源和 污水2018	3-3	实质性议题的管理	ESG管理方针 环境保护——用水管理	6 清洁饮水和卫生设施 
	303-1	组织与水作为共有资源的相互影响	环境保护——用水管理	
	303-2	管理与排水相关的影响	环境保护——用水管理	14 水下生物 
	303-3	取水	环境保护——用水管理	
	303-4	排水	环境保护——用水管理	
	303-5	耗水	环境保护——用水管理	
GRI 305：排放2016				
GRI 305： 排放2016	3-3	实质性议题的管理	ESG管理方针 环境保护——碳排放和能源管理	7 经济适用的清洁能源 
	305-1	直接(范围一)温室气体排放	环境保护——碳排放和能源管理	
	305-2	能源间接(范围二)温室气体排放	环境保护——碳排放和能源管理	12 负责任消费和生产 
	305-5	温室气体减排量	环境保护——碳排放和能源管理	
	305-7	氮氧化物(NO <sub>x</sub> )、硫氧化物(SO <sub>x</sub> )和其他重大气体排放	环境保护——废气排放管理	13 气候行动 

# ESG指标索引

GRI标准指标		披露项	本报告章节	对应联合国可持续发展目标
GRI 306：废弃物2020				
GRI 306： 废弃物2020	3-3	实质性议题的管理	ESG管理方针 环境保护——固体废物管理	 11 可持续城市和社区
	306-1	废弃物的产生及废弃物相关重大影响	环境保护——固体废物管理	
	306-2	废弃物相关重大影响的管理	环境保护——固体废物管理	 12 负责任消费和生产
	306-3	产生的废弃物	环境保护——固体废物管理	
	306-4	从处置中转移废弃物	环境保护——固体废物管理	 14 水下生物
	306-5	进入处置的废弃物	环境保护——固体废物管理	
GRI 401：雇佣2016				
GRI 401： 雇佣2016	3-3	实质性议题的管理	ESG管理方针 员工发展	 8 体面工作和经济增长
	401-2	提供给全职员工(不包括临时或兼职员工)的福利	员工发展——人才管理	



# ESG指标索引

GRI标准指标	披露项	本报告章节	对应联合国可持续发展目标	
GRI 403：职业健康与安全2018				
GRI 403： 职业健康与 安全 2018	3-3	实质性议题的管理	ESG 管理方针 员工发展	 <p>3 良好健康与福祉</p>
	403-1	职业健康安全管理体系	员工发展——员工身心健康	
	403-2	危害识别、风险评估和事件调查	员工发展——员工身心健康	 <p>8 体面工作和经济增长</p>
	403-3	职业健康服务	员工发展——员工身心健康	
	403-4	职业健康安全事务：工作者的参与、意见征询和沟通	员工发展——员工身心健康	
	403-5	工作者职业健康安全培训	员工发展——员工身心健康	
	403-6	促进工作者健康	员工发展——员工身心健康	
	403-7	预防和减缓与业务关系直接相关的职业健康安全影响	员工发展——员工身心健康	
	403-8	职业健康安全管理体系覆盖的工作者	员工发展——员工身心健康	

# ESG指标索引

GRI标准指标	披露项	本报告章节	对应联合国可持续发展目标
GRI 413 : 当地社区2016			
GRI 413 : 当地社区2016	3-3	实质性议题的管理	ESG管理方针 社会责任
	413-1	有当地社区参与、影响评估和发展计划的运营点	社会责任
			    

**中信泰富有限公司**

香港中环添美道1号  
中信大厦32楼